

KMOP-4.5.2/B-2f-2009-0002

Kispesti PszichoCentrum



Forrásház
Gondozási Központ



KMOP-4.5.2/B-2f-2009-0002

Kispesti PszichoCentrum

Kispesti Forrásház Gondozási Központ

A projekt célja:

négy egymásra épülő szintű, komplex szociális foglalkoztatási szolgáltatást nyújtó Forrásház Gondozás Központ kialakítása a Főváros XIX. kerületében. A teljes pályázat

- **megfelelő épület és parkosított udvar megépítése,**
- magas szintű szakmai munkát biztosító fejlesztőeszközök, bútorzatok és informatikai műszaki eszközök beszerzését,
- valamint a szakmai program működtetésének kidolgozását foglalja magába.

Projekt adatai

**Támogatási szerződés aláírásának időpontja
2010. május 10.**

**Közreműködő szervezet
VÁTI Magyar Regionális Fejlesztési és Urbanisztikai Nonprofit
Kft**

**Projekt összköltsége
500.369.837 Ft**

**Projekt támogatás mértéke 90%,
azaz 450.332.853 Ft**

Kivitelezés kezdete: 2010. december 6.

Helyszín: Budapest XIX. Kerület Dobó Katica u. 18.

Projekt közreműködői:

Építtető

Budapest Főváros XIX. Kerület Kispest Önkormányzata

Projekt vezetője

Kispest Városfejlesztési és Üzemeltetési Kft

Főépítész

Gyulai István

Tervező (engedélyezési és kiviteli tervek)

REProjekt Építésziroda Kft

Kivitelező

Főv-2 Építőipari és Beruházó Zrt

Műszaki ellenőr

Mérnökműhely Kft

Dobó Katica utca 18.

– az új intézmény –

- Fejlesztéssel érintett terület 4.591 m²
- Hasznos alapterület a földszinten 923 m², a tetőtérben 808 m², összesen 1.731 m² (bruttó alapterület 2.130 m²)
- Parkoló és út 329 m², parkolók száma 36 db (19+1+16)
- Udvari zöldfelület 2.413 m²
- Udvari burkolat 1.126 m²



Dobó Katica utca 18. egykori óvoda épület



Földszinti helyiségek és helyiségcsoportok

- Bejárat 2 db
- Udvari kijárat 8 db
- Közlekedők és előterek
- 2 db. Lépcső és 1 db. felvonó
- **„A” helyiségcsoport**
 - 1) Melegítő konyha és étkező
 - 2) Előadóterem
 - 3) Drámaterem
 - 4) Tornaterem
 - 5) Kapcsolódó öltözők és mellékhelyiségek
- **„B” helyiségcsoport**
 - 1) Iroda 2 db
 - 2) Foglalkoztató nagy 2 db
 - 3) Foglalkoztató kicsi 2 db
 - 4) Szerver szoba
 - 5) Női és férfi mellékhelyiségek és raktárak

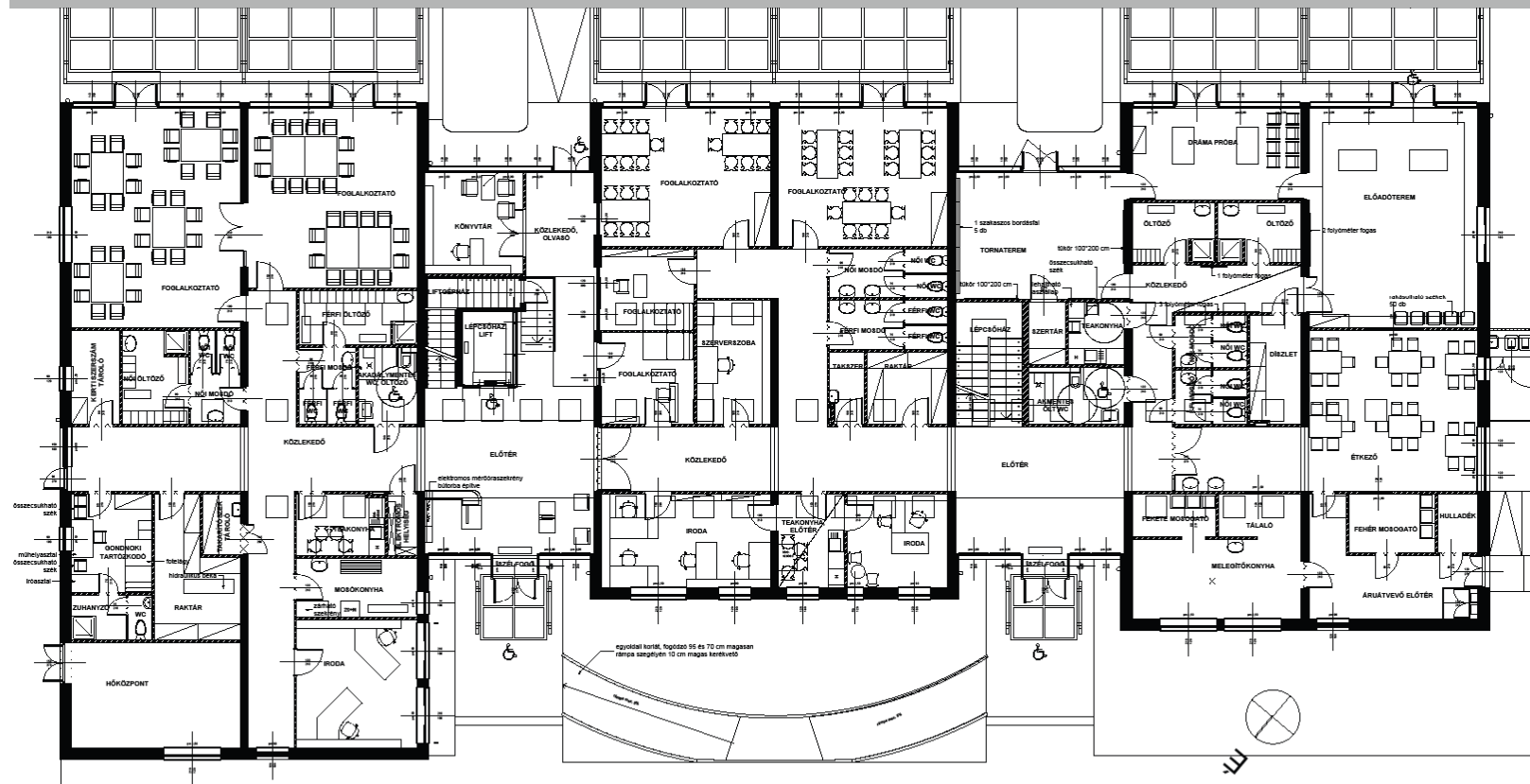
Földszint helyiségek és helyiségcsoportok

- **„C” helyiségcsoport**

- 1) Könyvtár és olvasó
- 2) Foglalkoztató 2 db
- 3) Női és férfi öltözők és WC
- 4) Akadálymentes WC
- 5) Teakonyha
- 6) Mosókonyha
- 7) Iroda
- 8) Gondnoki egység (tartózkodó, raktár és tárolók)
- 9) Hőközpont (gépészeti tér)

Forrásház Gondozási Központ

Földszinti alaprajz



REProjekt Építészeti Iroda Tervezés - Építésmenedzsés 1130 Budapest, Rózsák u. 73. Tel: +36 1 462 95 94 www.reprojekt.hu, reprojekt@reprojekt.hu		Készítette: REZESEI ISTVÁN Építész	"FORRÁSHÁZ" GONDOZÁSI KÖZPONT KIVITELI TERVE 1130 Budapest, Dohy Károlc u. 18. Hely: 16142647	M 1:100 E 12 2009. december T-029/2009
		Földrajzi elhelyezkedés: Ba. János utca, Csakad Város, Budaörs Város, Lánchíd-Újtelep	Megnevezés: Gondozási Központ, 1130. Állami Székhely 1130 Budapest, Városház u. 18-20.	FÖLDSZINTI BERENDEZÉSI ALAPRAJZ

Emeleti helyiségek és helyiségcsoportok

- 1) Előterek és közlekedők
- 2) Vezetői iroda 3 db
- 3) Foglalkoztatók 12 db
- 4) Klubhelyiségek 1 db
- 5) Teakonyha és étkező 3 db
- 6) Foglalkoztató szoba 1 db
- 7) Férfi és női öltöző 1-1 db
- 8) Akadálymentes WC
- 9) Férfi és női mellékhelyiségek 4-4 db
- 10) Lobby, kiállító tér 2 db.
- 11) Raktárak és tárolók
- 12) Terasz 1 db

Földszinti és emeleti helyiségek száma: **161 db**

Ebből foglalkoztató és közösségi helyiségek: **24 db**

Forrásház Gondozási Központ épület technikai megoldásai

Jelenlegi épület: földszintes, lapostetős, paneles technológiával épült.

- Az elmúlt 35 év alatt teljes körű felújítás nem volt, egyedül a homlokzati nyílászárók egy része volt cserélve 5 évvel ezelőtt.
- Statikai szempontból továbbépítésre alkalmas
- Hőtechnikai követelményeknek nem felel meg
- Épületgépészeti és elektromos rendszerek elavultak

Forrásház Gondozási Központ épület technikai megoldásai

Átépítés tartalma:

- Megmaradó szerkezetek (külső és belső főfalak, földem, földszinti padló, szerelő folyosó, homlokzati ablakok egy része)
- Új szerkezetek (2 db. lépcső, felvonó, tetőtéri főfalak, tetőszerkezet, tetőfedés)
- Homlokzat hőszigetelés, nemesvakolat és helyenként TRESPA burkolat
- Homlokzati nyílászárók, tetősíkú ablakok, füstelvezető ablakok
- Válaszfalazás (YTONG)
- Tetőtéri hőszigetelés és gipszkartonozás
- Padlóburkolatok (GRES lap és linóleum)
- Vizes helyiségekben oldalfali csempe burkolat
- Álmennyezet (fsz.-i folyosó)
- Festés és mázolás
- Előtetők felújítása (2+3 db)
- Főbejárati rész átépítése

Forrásház Gondozási Központ épület technikai megoldásai

Komplex akadálymentesítés:

- Mozgáskorlátozott parkoló
- Bejáratok, recepció
- Szintenkénti akadálymentes WC
- Felvonó (hordágy befogadására is alkalmas)
- Vezetősávok, kontrasztos színeltérések, útbaigazító táblák
- Indukciós hurkok (recepció, előadóterem)
- Minden közösségi helyiség megközelíthető kerekessel
- Hátsó kijáratok és az udvari területek is akadálymentesítettek

Forrásház Gondozási Központ épület technikai megoldásai

Elektromos hálózat:

Jelenlegi lekötés 80 kW, igényelt teljesítmény 140 kW

A hálózatok is teljes mértékben átépítésre kerülnek (erőátvitel, világítás, irányfény, tűzjelző, riasztó, számítógép- és telefon hálózat).

Energiatakarékos lámpatestek kerülnek felszerelésre, továbbá a kerti világítás és a homlokzati lámpatestek energiaellátását napelem biztosítja.

Épületgépészet:

Az *épületgépészeti rendszerek* közül a fűtés, hűtés és a melegvíz előállítás levegős hőszivattyúval lesz megoldva. 5 db. 14 kW-os Zubadan típusú gép kerül telepítésre az udvarra. A helyiségenkénti szabályozás télen és nyáron is megoldott.

Hőigény 68 kW, amely igen kedvező a megfelelő hőszigetelésnek köszönhetően.

A jelenlegi FŐTÁV hőközpont is átépül és tartalékként lesz figyelembe véve. Az igényelt energia 35kW, amely az üzemzavar esetében elegendő lesz temperálásra.

Forrásház Gondozási Központ épület technikai megoldásai

A **hőszivattyú** éves megtakarítása kb. 30% -a távfűtéshez viszonyítva.

A levegős hőszivattyú nyáron a hűtést is biztosítja a teljes épületben 80 kW teljesítménnyel.

A padlástérbe 5 db szellőztető gép lesz telepítve 90%-os hővisszanyerővel, amelyek a frisslevegő ellátást biztosítják a belső terekben, irodákban, foglalkoztatókban és a szociális helyiségekben.

A főbejáratokhoz meleglevegős légfüggöny lesz felszerelve.

Természetesen a hideg, melegvíz, szenny és csapadékvíz hálózat és a berendezések is kiépítésre kerülnek.

Az udvari locsolóvíz részben a ciszternából nyerhető, illetve a tervezett 2 db. kerti csapról.

Közmű bekötések teljesítmény szempontjából megfelelőek, bővítésre nincs szükség.

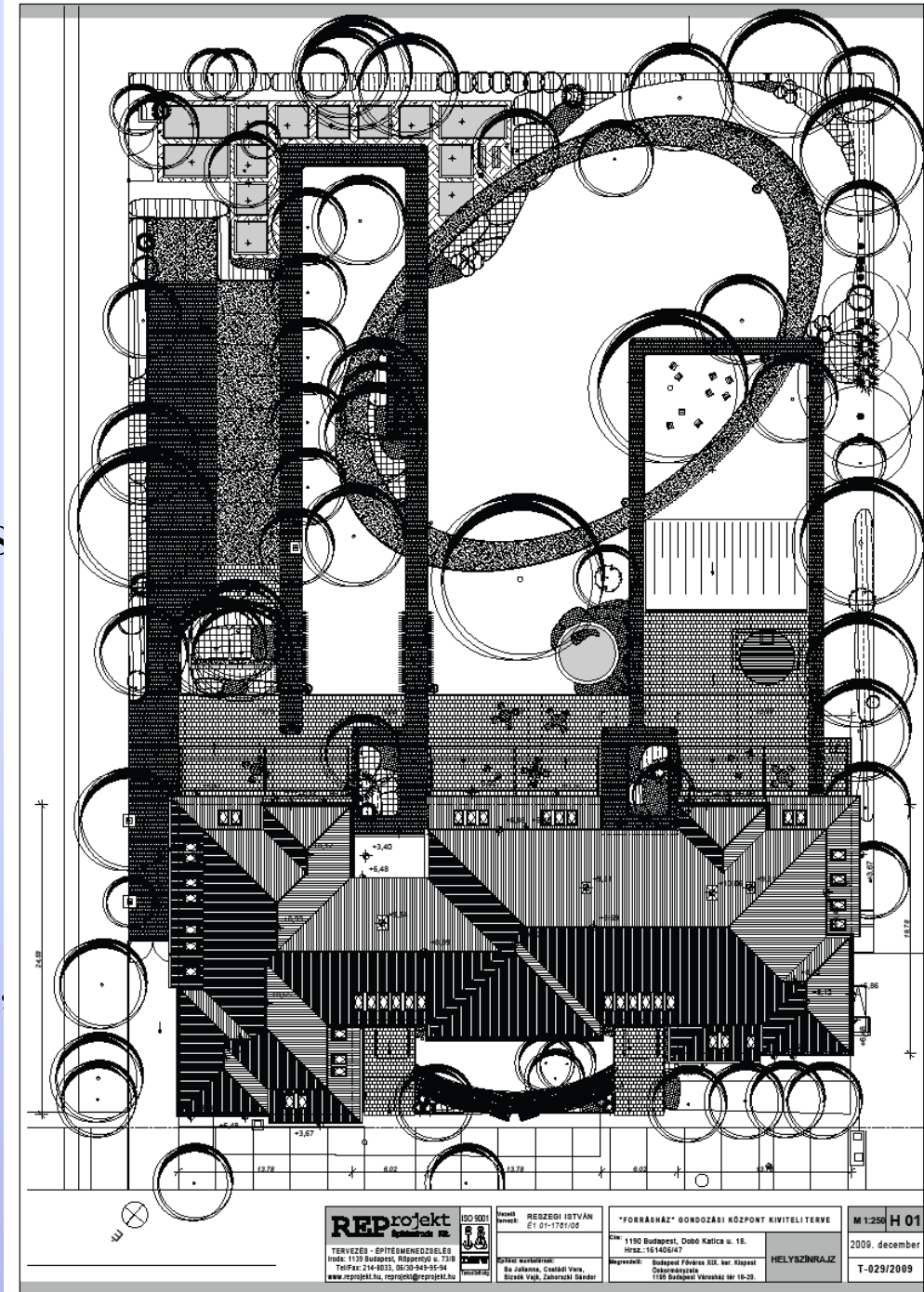
Forrásház Gondozási Központ épület technikai megoldásai

Üzemeltetési költség csökkentő és környezetvédelmi megoldások:

- Hőszigetelések (homlokzat 14 cm, tetőtér 20 cm, ferdetető 15 cm, homlokzati nyílászáró csere)
- Hővesztesség 4 db. átlagos családi háznak felel meg, holott az alapterület 1.731 m²
- Levegős hőszivattyú 30%-os megtakarítása
- Szellőzési rendszereknél 90%-os hővisszanyerés az elszívott levegőből
- Napelem telepítése, amely a homlokzati és az udvari lámpatestek energiáját látja el
- Csapadékvíz gyűjtése 25 m³-es ciszternában a kerti növények locsolására

Forrásház Gondozási Központ Kert

Az udvarban pihenő teraszok, terápiás pihenők, terápiás virágágyak, kerti tó, színpad és nézőtér, változatosan megszerkesztett térburkolatok, parkolók és járdák szolgálják az intézményt, valamint a zöld-felület is megújul új növények ültetésével (11 db fa, 37 db örökzöld, cserje 787 db, évelők 420 db, dísz-növények 84 db)



Készítette: Krivda László beruházási szakértő

Kispest Kft

2011. február 1.

